

PATVIRTINTA  
Klaipėdos „Varpo“ gimnazijos  
direktoriaus  
2016 m. gegužės 19 d.  
Įsakymu Nr. V-53

**KLAIPĖDOS „VARPO“ GIMNAZIJOS  
EKSTREMALIŲJŲ SITUACIJŲ VALDYMO  
PLANAS**

Budelkiemio 7, LT-95245 Klaipėda

## PLANO TURINYS

PLANO TIKSLINIMO LAPAS.....	3
PLANO ATNAUJINIMO LAPAS.....	4
PLANO KOPIJŲ (PLANO IŠRAŠŲ) SKIRSTYMO LAPAS.....	5
I. BENDROSIOS NUOSTATOS .....	7
1.1. Plano tikslas.....	7
1.2. Trumpas „Varpo“ gimnazijos apibūdinimas .....	7
1.3. Plane vartojamos sąvokos, santrumpos .....	8-9
1.4. Plano teisinis pagrindas, plano rengėjai ir jų kontaktiniai duomenys.....	9
1.5. Plano aktyvinimas ir atšaukimas.....	9
II. GRESIANTYS ĮVYKIAI .....	10
III. PERSPĖJIMO APIE GRESIANTĮ AR SUSIDARIUSĮ ĮVYKĮ ORGANIZAVIMAS IR VEIKSMŲ KOORDINAVIMAS.....	10
3.1. Klaipėdos "Varpo" gimnazijos darbuotojų, mokinių ir lankytojų perspėjimas ir informavimas apie įvykį .....	10
IV. KEITIMOSI APIE ĮVYKĮ GAVIMO IR PERDAVIMO TVARKA .....	11
4.1. Keitimasis informaciją apie gresiantį ar susidariusį įvykį.....	11
V. DARBUOTOJŲ, MOKINIŲ, LANKYTOJŲ APSAUGA GRESIANT AR SUSIDARIUS ĮVYKIUI.....	11
5.1. Klaipėdos „Varpo“ gimnazijos darbuotojų, mokinių, lankytojų evakavimo organizavimas .....	11
5.2. Žmonių aprūpinimas asmeninėmis apsaugos priemonėmis .....	12
5.3. Pirmosios medicininės pagalbos teikimas .....	12
5.4. Kolektyvinės apsaugos statiniai ir panaudojimo galimybės.....	12
VI. SAVIVALDYBĖS EKSTREMALIŲ SITUACIJŲ VALDYMO PLANE NURODYTŲ UŽDUOČIŲ VYKDYMO ORGANIZAVIMAS .....	12
VII. BAIGIAMOSIOS NUOSTATOS.....	13







## PLANO PRIEDAI

- 1 priedas. Klaipėdos „Varpo“ gimnazijos galimų pavojų ir ekstremaliųjų situacijų rizikos analizė.
- 2 priedas. Klaipėdos „Varpo“ gimnazijos atsakingų darbuotojų vykdančių CS užduotis kontaktai.
- 3 priedas. Perspėjimo apie įvykį darbo ir nedarbo metu schemas.
- 4 priedas. Keitimosi informacija apie įvykį ar ekstremalią situaciją Klaipėdos miesto savivaldybėje schema.
- 5 priedas. Gimnazijos evakavimo schema.
- 6 priedas. Klaipėdos „Varpo“ gimnazijos I aukštas
- 7 priedas. Klaipėdos „Varpo“ gimnazijos II aukštas
- 8 priedas. Gimnazijos padėtis Klaipėdos miesto plane.
- 9 priedas. Susirinkimo vieta.
- 10 priedas. Klaipėdos „Varpo“ gimnazijos valdymo ekstremalios situacijos atveju organizavimas.
- 11 priedas. Klaipėdos „Varpo“ gimnazijos viešosios tvarkos palaikymo ir žmonių evakavimo pavojų atvejais organizavimas.
- 12 priedas. Kalendorinis veiksmų planas.
- 13 priedas. Komunikacijų atjungimo vietos.

Bendradarbiavimo sutartis su Klaipėdos Liudviko Stulpino progimnazija.

Įsakymas „Dėl Klaipėdos „Varpo“ gimnazijos valdymo ekstremalios situacijos valdymo organizavimas.

Įsakymas „Dėl Civilinės saugos ekstremaliųjų situacijų valdymo plano tvirtinimo“.

Įsakymas „Dėl atsakingų už patalpų paruošimą laikinam gyventojų priėmimui asmenų skyrimo“.  
Klaipėdos „Varpo“ gimnazijos Civilinės apsaugos statinio patalpos.

## I. BENDROSIOS NUOSTATOS

### 1.1. Plano tikslas.

Klaipėdos „Varpo“ gimnazijos ekstremaliųjų situacijų valdymo planas (toliau – planas) parengtas atlikus galimų pavojų ir ekstremaliųjų situacijų rizikos analizę (**1 plano priedas**).

Ekstremaliųjų situacijų valdymo planui keliami šie tikslai:

- padidinti įstaigos vadovaujančiųjų darbuotojų parengtį, pagerinti jų reagavimą į ekstremalias situacijas įstaigoje ir pagal atliekamo darbo specifiką už jos ribų, kiek įmanoma sumažinti riziką ir kuo veiksmingiau panaudoti civilinės saugos pajėgas ir materialinius išteklius vykdant darbuotojų ir Klaipėdos miesto civilinės saugos pajėgų apsaugos priemones, organizuojant gelbėjimo ir ekstremalių situacijų padarinių šalinimo darbus.

- padėti įstaigos vadovui organizuoti ir koordinuoti įvykių likvidavimą ir jų padarinių šalinimą įstaigoje ir pagal atliekamo darbo specifiką už jos ribų;

- prognozuoti ekstremalias situacijas ir numatyti prevencines priemones, kad iš anksto pasirengus, būtų išvengta ekstremaliosios situacijos arba sumažėtų galimybė jai kilti, o susidarius ekstremaliai situacijai, būtų mažiau pakenkta žmonėms, turtui bei aplinkai įstaigoje ir pagal atliekamo darbo specifiką už jos ribų;

- planuoti veiksmus ekstremalioms situacijoms valdyti, numatyti pareigines funkcijas bei pasiskirstyti atsakomybę ir sukaupti reikiamus materialinius išteklius galimų ekstremalių situacijų padariniams šalinti įstaigoje ir pagal atliekamo darbo specifiką už jos ribų;

- numatyti bazę, padedančią parengti išsamią veiksmų seką įvykus ekstremaliai situacijai ir išmokyti veiksmų įstaigos darbuotojus;

- tinkamai reaguoti į ekstremalią situaciją, organizuoti gelbėjimo ir ekstremalių situacijų padarinių šalinimo darbus (perspėti darbuotojus, galinčius patekti į pavojingo poveikio zoną, apie įvykį ar ekstremalią situaciją informuoti atsakingus darbuotojus, avarines tarnybas ir kitas suinteresuotas institucijas, organizuoti pirminius gelbėjimo darbus, prireikus organizuoti darbuotojų evakavimą, laiku kreiptis reikalingos pagalbos);

- įvertinti padarytą žalą įstaigai ir aplinkai.

### 1.2. Trumpas „Varpo“ gimnazijos apibūdinimas.

**Pavadinimas:** Klaipėdos „Varpo“ gimnazija

**Adresas:** Budelkiemio g. 7, LT-95245, Klaipėda

**Įmonės kodas:** 190451324

**Kontaktai:** tel.: +370 640 48166; el. p.: varpogimnazija@gmail.com

Darbuotojų kontaktai pateikiami **2 priede**.

**Įstaigos vadovas:** direktorė Rasa Mašurinienė, darbo tel.: +370 640 48166, mob. 867084110, el.p. direktore@varpogimnazija.lt

**Įstaigos darbuotojas atsakingas už civilinę saugą:** direktoriaus pavaduotoja ūkiui ir bendriesiems reikalams Rima Stainienė, mob. 861555198, el.p. rimule2004@gmail.com

**Įstaigos pagrindinis tikslas** – švietimas.

**Įstaigos veiklos sritys:** Bendrasis vidurinis ugdymas, kodas pagal EVRK – 80.21.30

**Darbo laikas:** administracijos darbo laikas nustatytas I-V nuo 8.00 iki 17.00 val. (pietūs 12.00–12.45 val.).

**Darbuotojų skaičius:** 92 žmogus.

**Didžiausias žmonių skaičius, galintis būti įstaigoje vienu metu:** ~1050 žmonių.

**Apsaugos signalizacija** pajungta prie centrinio stebėjimo pulto saugos tarnybos II „Argus“ (tel. 846-312449; faks. 846-411554).

**Ryšiai:** pranešimas apie incidentą bus vykdomas Telia AB ar mobiliais telefonais, televizoriaus ryšio informacijos kanalais, prie gimnazijos skambučio prijungto garsiakalbio pagalba, kompiuterinio internetinio ryšio tinklu.

**Komunikacijų atjungimo vietos** – elektra atjungiama elektros skydinėje, vanduo – sarginėje, pavaizduota plane **13 priedas**

**Gimnazijos padėtis Klaipėdos miesto plane** pavaizduota plano **8 priede**.

### 1.3. Plane vartojamos sąvokos:

**Civilinė sauga** – veikla, apimanti valstybės ir savivaldybių institucijų ir įstaigų, kitų įstaigų, ūkio subjektų ir gyventojų pasirengimą ekstremalioms situacijoms, veiksmus joms gresiant ar susidarius, ekstremalių situacijų likvidavimą ir jų padarinių šalinimą.

**Civilinės saugos pratybos** – valstybės ir savivaldybių institucijų ir įstaigų, kitų įstaigų, ūkio subjektų mokymas ir civilinės saugos sistemos parengties patikrinimas, kai tariamomis ekstremaliosiomis sąlygomis tikrinami veiksmai ir procedūros, numatytos ekstremaliųjų situacijų valdymo planuose, tobulinami valdymo įgūdžiai, mokomasi praktiškai organizuoti gyventojų ir turto apsaugą nuo ekstremaliųjų situacijų poveikio ir atlikti gelbėjimo, paieškos ir neatidėliotinus darbus, likviduoti įvykius, ekstremaliuosius įvykius ar ekstremaliąsias situacijas ir šalinti jų padarinius.

**Įvykis** – ekstremaliojo įvykio kriterijų neatitinkantis, nepasiekęs gamtinis, techninis, ekologinis ar socialinis įvykis, keliantis pavojų gyventojų gyvybei ar sveikatai, jų socialinėms sąlygoms, turtui ir (ar) aplinkai.

**Ekstremalusis įvykis** – nustatytus kriterijus atitinkantis, pasiekęs ar viršijęs gamtinis, techninis, ekologinis ar socialinis įvykis, kuris kelia pavojų gyventojų gyvybei ar sveikatai, jų socialinėms sąlygoms, turtui ir (ar) aplinkai.

**Ekstremaliojo įvykio kriterijai** – stebėjimais ir skaičiavimais nustatyti arba tarptautinėje praktikoje naudojami fizikiniai, cheminiai, geografiniai, medicininiai, socialiniai ar kiti įvykio mastą, padarinius ar faktą apibūdinantys dydžiai arba aplinkybės (kritinės ribos), kuriuos atitinkantis, pasiekęs ar viršijęs įvykis laikomas ekstremalioju.

**Ekstremalioji situacija** – dėl ekstremaliojo įvykio susidariusi padėtis, kuri gali sukelti staigų didelį pavojų gyventojų gyvybei ar sveikatai, turtui, aplinkai arba gyventojų žūtį, sužalojimą ar padaryti kitą žalą.

**Ekstremaliųjų situacijų prevencija** – kryptingai vykdoma pasirengimo ekstremaliosioms situacijoms priemonių visuma, kad būtų išvengta ekstremaliųjų situacijų arba mažėtų jų galimybė, o susidarius ekstremaliajai situacijai būtų kuo mažiau pakenkta gyventojams, valstybės ir savivaldybių institucijų ir įstaigų, kitų įstaigų ir ūkio subjektų veiklai, turtui ir aplinkai.

**Gyventojų evakavimas** – dėl gresiančios ar susidariusios ekstremaliosios situacijos organizuotas gyventojų perkėlimas iš teritorijų, kuriose pavojinga gyventi ir dirbti, į kitas teritorijas, laikinai suteikiant jiems gyvenamąsias patalpas.

**Kita įstaiga** – socialinėje, švietimo, mokslo, kultūros, sporto srityse veikiantis juridinis asmuo, kurio veiklos tikslas – tenkinti tam tikrus viešuosius interesus, išskyrus valstybės ir savivaldybių institucijas ir įstaigas.

**Materialiniai ištekliai** – nekilnojamasis turtas, technika, įrenginiai, ištekliai, kurie naudojami kasdieniniame gyvenime ir nėra skirti ekstremalių įvykių padariniams šalinti, bet buvo panaudoti ekstremalaus įvykio metu įstatymų nustatyta tvarka.

**Kolektyvinės apsaugos statinys** – statinys ar patalpa, kurią ekstremaliųjų situacijų ar karo metu galima pritaikyti gyventojams apsaugoti nuo atsiradusių gyvybei ar sveikatai pavojingų veiksnių.



**Santrumpos:**

CS – civilinė sauga;

KA PGV – Klaipėdos priešgaisrinė gelbėjimo valdyba;

KMSA – Klaipėdos miesto savivaldybės administracija;

**1.4. Plano teisinis pagrindas, plano rengėjai ir jų kontaktiniai duomenys**

1. Teisinis pagrindas: Planas padarytas vadovaujantis Savivaldybės ekstremaliųjų situacijų valdymo plano rengimo metodinėmis rekomendacijomis, patvirtintomis Priešgaisrinės apsaugos ir gelbėjimo departamento prie Vidaus reikalų ministerijos direktoriaus 2011 m. vasario 23 d. įsakymu Nr. 1-70 (nauja redakcija).

2. Rengėjas: **Įstaigos darbuotojas atsakingas už civilinę saugą:** direktoriaus pavaduotoja ūkiui ir bendriesiems reikalams Rima Stainienė (mob. 861555198).

**1.5. Plano aktyvinimas ir atšaukimas**

1. Planą gali aktyvinti:

**Įstaigos vadovas:** direktorė Rasa Mašuriniene (darbo tel.: +370 640 48166, mob. +370 616 18643)

**Direktoriaus pavaduotoja ugdymui vaduojanti direktorių** Irena Pluškiene (mob. +370 685 45663)

**Įstaigos darbuotojas atsakingas už civilinę saugą:** direktoriaus pavaduotoja ūkiui ir bendriesiems reikalams Rima Stainienė ( mob. +370 615 55198)

2. Planą gali atšaukti:

**Įstaigos vadovas:** direktorė Rasa Mašuriniene (darbo tel.: +370 640 48166, mob. +370 60281332)

**Direktoriaus pavaduotoja ugdymui vaduojanti direktorių** Irena Pluškiene (mob. +370 685 45663)

**Įstaigos darbuotojas atsakingas už civilinę saugą:** direktoriaus pavaduotoja ūkiui ir bendriesiems reikalams Rima Stainienė ( mob. +370 615 55198)

## II. GRESIANTYS ĮVYKIAI

Atlikus Klaipėdos „Varpo“ gimnazijos civilinės saugos galimų pavojų ir ekstremalių situacijų rizikos analizę, visi galimi pavojai pagal prioritetą (turintys didžiausius padarinius, tikimybę) įvertinti šia tvarka (**1 plano priedas**):

Nustatyti galimi pavojai kuriems nustatyta labai didelė, didelė arba vidutinė rizika:

- gaisras;
- pavojingos užkrečiamos ligos;
- stichinis, katastrofinis meteorologinis reiškinys;

Nustatyti galimi pavojai kuriems nustatyta labai didelė, didelė rizika:

- gaisras
- stichinis, katastrofinis meteorologinis reiškinys;
- pavojingos ar ypač pavojingos žmonių užkrečiamos ligos ar epidemija;

Nustatyti galimi pavojai kuriems nustatyta priimtina rizika:

- teroro aktas;
- uraganas;
- oro tarša.

## III. PERSPĖJIMO APIE GRESIANTĮ AR SUSIDARIUSĮ ĮVYKĮ ORGANIZAVIMAS IR VEIKSMŲ KOORDINAVIMAS

### 3.1. Klaipėdos „Varpo“ gimnazijos darbuotojų, mokinių ir lankytojų perspėjimas ir informavimas apie įvykį.

Pavojų, ekstremaliųjų situacijų atvejais perspėjimo ir informavimo funkcijų vykdymą organizuoja darbuotoja atsakinga už ryšius ir informavimą- raštinės administratorė, kuri įstaigos vadovo įsakymu yra paskirta atsakinga už informacijos apie susidariusią ekstremalią situaciją priėmimą ir perdavimą. Šis darbas prasideda iš karto, sužinojus apie susidariusią ekstremalią situaciją. Jeigu informacija gauta iš kitų institucijų per įstaigos vadovą, tada darbuotoja atsakinga už ryšius ir informavimą, gavusi nurodymą dėl skubių veiksmų, nedelsdama apie tai perspėja darbuotojus ir moksleivius visomis turimomis ryšio priemonėmis: elektroninio skambučio garsiakalbiais skelbia visiems mokykloje esantiems, kompiuteriniu internetinio ryšio tinklu, žodžiu.

**Darbo metu** apie susidariusią situaciją pranešama:

Mokyklos direktorius → raštinės administratorė → elektroninio skambučio garsiakalbiais skelbia visiems mokykloje esantiems → pedagogai, techninis personalas → mokiniai ( **3 plano priedas**)

**Ne darbo metu** apie susidariusią ekstremalią situaciją perspėjama sekančia seka:

Saugos tarnyba → direktoriaus pavaduotoja ūkiui ir bendriesiems reikalams → mokyklos direktorius → kiti reikalingi darbuotojai → specialiosios paskirties įstaigos (**3 plano priedas**)

Perspėjimo apie gresiantį ar susidariusį įvykį organizavimas ir veiksmų koordinavimo priemonės pateiktos kalendoriniame veiklos plane (**11 plano priedas**).

### Ryšiai

Įstaiga savo veikloje naudojami viena fiksuoto ryšio Telia Lietuva AB linija, elektroniniu mokyklos skambučiu, kompiuteriais, turinčiais interneto ryšį. Kompiuteriais galima siųsti ir priimti elektroninius laiškus. Elektroninis paštas: varpogimnazija@gmail.com

## **IV. INFORMACIJOS APIE ĮVYKĮ GAVIMO IR PERDAVIMO TVARKA**

### **4.1. Keitimasis informacija apie gresiantį ar susidariusį įvykį.**

Už informacijos priėmimą ir perdavimą atsakinga raštinės administratore.

Keitimosi informacija tvarką sudaro:

- informacijos ar pranešimo registracija;
- duomenų tikslinimas;
- sprendimo priėmimas dėl gelbėjimo tarnybų ir institucijų informavimo;
- gelbėjimo tarnybų institucijų informavimas.

Keitimosi informacija priemonės - laidinis telefono ryšys, mobilus telefono ryšys bei kompiuterinis tinklas.

Informaciją apie įvykusią avariją **telefonu 112 perduoda Bendrajam pagalbos centrui, Klaipėdos miesto savivaldybės administracijos CS specialistams** bei pagal situaciją- Nacionalinės visuomenės sveikatos centrui prie Sveikatos apsaugos ministerijos Klaipėdos departamentui – ( **4 plano priedas**)

Informacijos apie įvykį gavimo ir perdavimo priemonės pateiktos kalendoriniame veiklos plane (**11 plano priedas**).

## **V. DARBUOTOJŲ, MOKINIŲ, LANKYTOJŲ APSAUGA GRESIANT AR SUSIDARIUS ĮVYKIUI**

### **5.1. Klaipėdos „Varpo“ gimnazijos darbuotojų, mokinių evakavimo organizavimas.**

Už Klaipėdos „Varpo“ gimnazijos darbuotojų ir mokinių evakavimą atsakingas gimnazijos direktorius, direktoriaus pavaduotoja ugdymui ir direktoriaus pavaduotoja ūkiui ir bendriesiems reikalams.

Kad evakuacija vyktų tvarkingai, be sumaišties, gimnazijos vadovybė:

- nedelsdama perspėja darbuotojus ir mokinius apie gresiančią ar susidariusią ekstremalią situaciją (pagal ekstremalių situacijų plano III skyrių);
- vykdo darbuotojų ir mokinių evakavimą. Už mokinių evakuaciją atsakingi mokytojai, dirbantys tuo metu klasėje. Mokytojai privalo skubiai eiti su mokiniais iš klasių evakuacijos schemose nurodytomis kryptimis (išėjimais iš gimnazijos patalpų) ir susirinkti evakavimo schemeje nurodytoje evakavimo susirinkimo vietoje (**5 priedas**).

- mokytojai, suskaičiavę išvestus iš gimnazijos mokinius, apie tai informuoja direktoriaus pavaduotoją ugdymui, atsakingą už evakuaciją.

Žmonių evakavimas iš pastato numatomas dviem etapais:

- judėjimas iš kabinetų ir klasių į koridorius ir koridoriais į laiptinę;
- judėjimas laiptinėmis iki išėjimo į lauką.

Evakavimo tvarka pateikta **plano 5,6,7,8 prieduose**.

Darbuotojai (mokytojai evakuacijos metu neturintys pamokų (mokinių) ir direktoriaus pavaduotoja ūkiui ir bendriesiems reikalams) už gelbėjimo darbų organizavimą privalo patikrinti ar visi darbuotojai, moksleiviai ir lankytojai evakuoti iš pastato (ar nieko neliko klasėse, WC ir kt. patalpose) užtikrinti efektyvią žmonių evakuaciją bei, esant reikalui, turi būti pasiruošę imtis

avarijų likvidavimo veiksmų. Taip pat privalo organizuoti pirmosios medicinos pagalbos suteikimą nukentėjusiems.

## **5.2. Žmonių aprūpinimas asmeninėmis apsaugos priemonėmis.**

Klaipėdos „Varpo“ gimnazijos darbuotojams per CS mokymus, mokiniams – per žmogaus saugos pamokas yra aiškinama, kaip apsisaugoti įvykių metu, kaip pasigaminti savadarbes asmenines apsaugos priemones (vatos marlės raiščius). Kvėpavimo takams apsaugoti visuomenės sveikatos priežiūros specialistės kabinete yra laikomi vienkartiniai medicininiai raiščiai. Jų išdavimą organizuoja visuomenės sveikatos priežiūros specialistė. Gavusi nurodymą, ji medicininius raiščius išduoda darbuotojams, klasių auklėtojoms, jie – mokiniams.

## **5.3. Pirmosios medicininės pagalbos teikimas.**

Už pirmosios medicininės pagalbos teikimą atsako visuomenės sveikatos priežiūros specialistė. Pagalba teikiama iki greitosios medicininės pagalbos atvykimo. GMP pasitinka direktoriaus pavaduotojas ugdymui.

Įstaigos darbuotojams keliami reikalavimai, kad kasdieniniame darbo režime ar įvykio atveju jie būtų pasirengę suteikti pirmąją medicinos pagalbą nukentėjusiems žmonėms.

Pirmosios med. pagalbos suteikimui naudojamos vaistinė, kurios yra visuomenės sveikatos priežiūros specialistės kabinete, sporto salėje bei technologijų kabinetuose.

## **5.4. Kolektyvinės apsaugos statiniai ir panaudojimo galimybės.**

Mokykla - kaip kolektyvinės apsaugos statinys gali būti panaudotas, susirinkus visiems mokykloje esantiems mokiniams ir darbuotojams į sporto (ar aktų) salę.

Kolektyvinės apsaugos priemonėms priskiriama Klaipėdos Liudviko Stulpino progimnazija su kuria yra sudaryta bendradarbiavimo bei partnerystės sutartis (**priedo 39 psl.**).

# **VI. SAVIVALDYBĖS EKSTREMALIŲ SITUACIJŲ VALDYMO PLANE NURODYTŲ UŽDUOČIŲ VYKDYMO ORGANIZAVIMAS**

Mokykla kaip kolektyvinės apsaugos statinys, Klaipėdos miesto savivaldybės direktoriaus įsakymu 2019 vasario 8 d. Nr. AD1-263 „Dėl minimalaus kolektyvinės apsaugos statinių poreikio ir apsaugomų Klaipėdos miesto savivaldybės gyventojų skaičiaus nustatymo ir patvirtinimo“, iškilus būtinybei, gali būti panaudota gyventojų priėmimui ir laikinam pagyvendinimui, Tuo tikslu direktoriaus nurodymu būtų nutrauktas ugdymo procesas (pamokos) ir mokykla būtų ruošiama gyventojų priėmimui. Techninis mokyklos personalas išneštų iš kabinetų mokyklinius baldus į koridorius ir paruoštų patalpas laikinam žmonių apgyvendinimui. Turi būti paruoštos aktų ir sporto salės. Gyventojų priėmimą, apskaitą bei paskirstymą vykdytų direktoriaus įsakymu patvirtinta priėmimo grupė, kuriai vadovautų direktoriaus pavaduotoja ūkiui ir bendriesiems reikalams (10 priedas). Žmonės būtų sutinkami mokyklos fojė – čia vyktų jų apskaita (registracija, sudaromos

grupės ir išskirstomos po kabinetus ar kitas patalpas ( į jas palydėtų paskirti žmonės, paruoši ir apmokyti iš anksto). Senyvo amžiaus ir judėjimo problemas turintys žmonės būtų talpinami I aukšto patalpose. Mokykloje būtų teikiamos būtiniausios paslaugos: užtikrinama viešoji tvarka, prireikus mokyklos psichologė bei kt. specialistės teiktų psichologinę ir socialinę pagalbą. Nukentėjusiesiems pirmoji medicininė pagalba būtų suteikiama visuomenės sveikatos specialistės kabinete ar tiesiog I aukšto fojė iki kol atvyks medikų brigada. Esant būtinybei, mokyklos valgykloje būtų organizuojamas maitinimas mokykloje apgyvendintiems žmonėms.

## **VII. BAIGIAMOS NUOSTATOS**

Planas peržiūrimas ir prireikus atnaujinamas, atsižvelgiant į mokyklos civilinės saugos sistemos parengčiai užtikrinti įtaką turinčius veiksnius: įvykus įvykiui, po civilinės saugos pratybų, atsiradus naujiems pavojams, pasikeitus civilinę saugą reglamentuojantiems teisės aktams, ar įvykus kitiems pokyčiams, didinantiems galimų įvykių riziką ir mažinantiems darbuotojų ir moksleivių saugumą, bet ne rečiau kaip kartą per metus.

Plano veiksmingumas išbandomas per teisės aktų nustatyta tvarka rengiamas civilinės saugos pratybas.

1 priedas

**KLAIPĖDOS „VARPO“ GIMNAZIJOS  
GALIMŲ PAVOJŲ IR EKSTREMALIŲJŲ SITUACIJŲ  
RIZIKOS ANALIZĖ**

## I. BENDROSIOS NUOSTATOS

1. Klaipėdos „Varpo“ gimnazijos galimų pavojų ir ekstremaliųjų situacijų rizikos analizės (toliau – rizikos analizė) tikslas – nustatyti galimus pavojus gimnazijos teritorijoje, įvertinti ekstremaliųjų situacijų rizikos (toliau – rizika) lygį ir numatyti rizikos valdymo priemones: sumažinti galimų pavojų kilimo tikimybę, galimus padarinius ir pagerinti didelės rizikos ekstremaliųjų įvykių ir ekstremaliųjų situacijų valdymo galimybes.

2. Klaipėdos „Varpo“ gimnazijos galimų pavojų ir ekstremaliųjų situacijų rizikos analizė atliekama vadovaujantis:

2. 1. Priešgaisrinės apsaugos ir gelbėjimo departamento prie vidaus reikalų ministerijos direktoriaus įsakymu „Dėl galimų pavojų ir ekstremaliųjų situacijų rizikos analizės atlikimo rekomendacijų patvirtinimo“ 2011m. birželio 2 d. Nr. 1-189;

2.2. Lietuvos Respublikos Vyriausybės nutarimu „Dėl Lietuvos Respublikos Vyriausybės 2006 m. kovo 9 d. nutarimo Nr. 241 „Dėl ekstremaliųjų įvykių kriterijų patvirtinimo“ pakeitimo“, 2011 m. rugpjūčio 24 d. nr. 988;

2.3. Lietuvos Respublikos Aplinkos ministro įsakymu „Dėl stichinių, katastrofinių meteorologinių ir hidrologinių reiškinių rodiklių patvirtinimo“, 2011 m. lapkričio 11 d. Nr. DI-870.

3. Galimų pavojų ir ekstremaliųjų situacijų rizikos analizėje vartojamos sąvokos atitinka Lietuvos Respublikos civilinės saugos įstatyme (Žin. 2009, Nr.159-7207) ir kituose teisės aktuose vartojamas sąvokas.

4. Rizikos analizė peržiūrima ir prireikus atnaujinama ne rečiau kaip kartą per trejus metus arba atsiradus naujiems pavojams, pasikeitus civilinę saugą reglamentuojantiems teisės aktams, pertvarkius ar modernizavus įrenginius, technologinius procesus ar įvykus kitiems pokyčiams, didinantiems pavojų ar ekstremaliųjų situacijų riziką ir mažinantiems darbuotojų saugumą, rizikos analizę reikia atlikti iš naujo.

## II. GALIMŲ PAVOJŲ NUSTATYMAS

Nustatytų galimų pavojų apibūdinimas

1 lentelė

Eil. Nr.	Nustatytas galimas pavojus	Nustatyto galimo pavojaus padarinių (poveikio) zona ir galimas pavojaus išplitimas	Galimo pavojaus kilimo priežastys
1.	Gaisras	Gimnazijos pastatas, teritorija aplink gaisro židinį	Gamtinės kilmės, žmogaus veikla, netvarkinga elektros instaliacija
2.	Stichinis, katastrofinis meteorologinis reiškinys (uraganas, vėtra, audra, škvalas, viesulas, kruša, speigas, kaitra)	Gimnazijos pastatas, teritorija	Gamtinės kilmės
3.	Pavojingos ar ypač pavojingos žmonių užkrečiamos ligos protrūkis ar epidemija	Gimnazijos pastatas, teritorija (mokinių ir darbuotojų gyvenamosios vietos)	Gamtinės kilmės, žmogaus veikla
4.	Teroro aktas (pavojingas radinys sabotažas, diversija)	Gimnazijos pastatas, teritorija	Žmogaus veikla
5.	Oro tarša (pavojingosios medžiagos patekimas į aplinką, kietųjų dalelių padidėjimas)	Gimnazijos pastatas, teritorija	Žmogaus veikla

## III. RIZIKOS VERTINIMAS

Galimo pavojaus tikimybės (T) įvertinimo kriterijai

2 lentelė

Galimo pavojaus tikimybės (T) įvertinimas	Galimo pavojaus tikimybės lygis	Vertinimo balai
1. Gali įvykti kartą per 10-50 metų	Vidutinė tikimybė	3
2. Gali įvykti dažniau negu kartą per metus	Labai didelė tikimybė	5
3. Gali įvykti dažniau negu kartą per metus	Labai didelė tikimybė	5
4. Gali įvykti kartą per 10-50 metų	Vidutinė tikimybė	3
5. Gali įvykti kartą per 10-50 metų	Vidutinė tikimybė	3



<b>Nustatytas galimas pavojus</b>	<b>Galinčių nukentėti gyventojų skaičius (žuvusiųjų ir (ar) sužeistųjų, ir (ar) evakuotinių mokinių, darbuotojų ir lankytojų)</b>
Gaisras	1-5-0
Stichinis, katastrofinis meteorologinis reiškinys (uraganas, vėtra, audra, škvalas, viesulas, kruša, speigas, kaitra)	0-1-0
Pavojingos ar ypač pavojingos žmonių užkrečiamos ligos protrūkis ar epidemija	0-10-0
Teroro aktas (pavojingas radinys sabotažas, diversija)	0-1-0
Oro tarša (pavojingosios medžiagos patekimas į aplinką, kietųjų dalelių padidėjimas)	0-1-0

<b>Galimų padarinių (poveikio) gyventojų gyvybei ir sveikatai(P1) įvertinimas</b>	<b>Galimų padarinių (poveikio) lygis</b>	<b>Vertinimo balai</b>
1. Žuvo ne daugiau kaip 5 gyventojai ir (ar) sužalota nuo 5 iki 10 gyventojų, ir (ar) nuo 50 iki 100 gyventojų evakuota	didelis	3
2. Sužaloti 1–5 gyventojai ir (ar) iki 50 gyventojų evakuota	ribotas	2
3. Žuvusiųjų, sužeistųjų nėra ir (ar) gyventojų evakuoti nereikia	nereikšmingas	1
4. Sužaloti 1–5 gyventojai ir (ar) iki 50 gyventojų evakuota	ribotas	1
5. Sužaloti 1–5 gyventojai ir (ar) iki 50 gyventojų evakuota	ribotas	2

<b>Nustatytas galimas pavojus</b>	<b>Galimi padariniai (poveikis) turtui</b>	<b>Numatomi nuostoliai, Eur</b>
Gaisras	Sunaikintas, sugadintas inventorių apietos patalpos ir kt.	200000
Stichinis, katastrofinis meteorologinis reiškinys (uraganas, vėtra, audra, škvalas, viesulas, kruša, speigas, kaitra)	Išdaužti langai, nuplėšta stogo danga, nuplėštos palangės, išversti ir nulaužti medžiai	5000
Pavojingos ar ypač pavojingos žmonių užkrečiamos ligos protrūkis ar epidemija	Sugadintas inventorių atliekant patalpų dezinfekciją	0
Teroro aktas (pavojingas radinys sabotazas, diversija)	Sugadintas inventorių likviduojant teroro akto pasekmes	30000
Oro tarša (pavojingosios medžiagos patekimas į aplinką, kietųjų dalelių padidėjimas)	nėra	0

Nustatytas galimas pavojus	Galima oro tarša	Galima paviršinio ir (ar) požeminio vandens tarša	Galima grunto tarša	Galimi padariniai (poveikis) gamtinei aplinkai	Numatomi nuostoliai, Eur
Gaisras	Yra	Nėra	Nėra	Nėra	0
Stichinis, katastrofinis meteorologinis reiškiny (uraganas, vėtra, audra, škvalas, viesulas, kruša, speigas, kaitra)	Nėra	Nėra	Nėra	Išversti arba išrauti medžiai bei kita padaryta žala	1000,00
Pavojingos ar ypač pavojingos žmonių užkrečiamos ligos protrūkis ar epidemija	Nėra	Nėra	Nėra	Nėra	0
Teroro aktas (pavojingas radinys sabotazas, diversija)	Nėra	Nėra	Nėra	Nėra	0
Oro tarša (pavojingosios medžiagos patekimas į aplinką, kietųjų dalelių padidėjimas)	Yra	Yra	Yra	Yra	0

Galimų padarinių (poveikio) (P2) įvertinimo kriterijai

7 lentelė

Galimų padarinių (poveikio) (P2) įvertinimo kriterijai	Galimų padarinių (poveikio) lygis	Vertinimo balai
Ūkio subjektams, kitoms įstaigoms – daugiau kaip 40 proc. turto vertės	Katastrofinis	5
Ūkio subjektams, kitoms įstaigoms – mažiau nei 5 proc. turto vertės	Nereikšmingas	1
Ūkio subjektams, kitoms įstaigoms – mažiau nei 5 proc. turto vertės	Nereikšmingas	1
Ūkio subjektams, kitoms įstaigoms – mažiau nei 5 proc. turto vertės	Nereikšmingas	1
Ūkio subjektams, kitoms įstaigoms – mažiau nei 5 proc. turto vertės	Nereikšmingas	1

<b>Nustatytas galimas pavojus</b>	<b>Galimi padariniai (poveikis) veiklos tęstinumui</b>	<b>Galimų padarinių (poveikio) trukmė (valandomis arba paromis)</b>
Gaisras	Nutraukiamas mokinių ugdymo procesas, stabdoma administracinė, ūkinės veikla	12 mėn.
Stichinis, katastrofinis meteorologinis reiškinys (uraganas, vėtra, audra, škvalas, viesulas, kruša, speigas, kaitra)	Sutrikdomas administracinis, ūkinės veiklos darbas bei mokinių ugdymas	-
Pavojingos ar ypač pavojingos žmonių užkrečiamos ligos protrūkis ar epidemija	Sutrikdomas mokinių ugdymas	20 parų
Teroro aktas (pavojingas radinys sabotažas, diversija)	Sutrikdomas mokinių ugdymas	24 val.
Oro tarša (pavojingosios medžiagos patekimas į aplinką, kietųjų dalelių padidėjimas)	Sutrikdomas administracinis, ūkinės veiklos bei mokinių ugdymo darbas	-

<b>Galimų padarinių (poveikio) veiklos tęstinumo P3) įvertinimas</b>	<b>Galimų padarinių (poveikio) lygis</b>	<b>Vertinimo balai</b>
1. Kai veikla sustabdoma daugiau kaip 30 parų	katastrofinis	5
2. Kai veikla sustabdoma iki 6 val.	nereikšmingas	1
3. Kai veikla sustabdoma nuo 3 iki 30 parų	didelis	4
4. Teroro aktas (pavojingas radinys, žmonių grobimas, įkaitų paėmimas)	ribotas	2
5. Kai veikla sustabdoma iki 6 val.	nereikšmingas	1

Galimas pavojus	Galimo pavojaus tikimybės (T) įvertinimas balais	Galimų padarinių (poveikio) (P) įvertinimas balais			Rizikos lygio (R) nustatymas			Bendras rizikos lygis (R) R=R1+R2+R3
		Galimi padariniai (poveikis) gyventojų gyvybei ir sveikatai (P1)	Galimi padariniai (poveikis) turtui ir aplinkai (P2)	Galimi padariniai (poveikis) veiklos tęstinumui (P3)	Galimo pavojaus rizikos gyventojų gyvybei ir sveikatai (R1)=TxP1	Galimo pavojaus rizikos turtui ir aplinkai lygis (R2) R2=TxP2	Galimo pavojaus rizikos veiklos tęstinumui lygis (R3) R3=TxP3	
1	2	3	4	5	6	7	8	9
Gaisras	3	3	5	5	9 Didelė rizika	9 Labai didelė rizika	15 labai didelė rizika	39
Stichinis, katastrofinis meteorologinis reiškiny (uraganas, vėtra, audra, škvalas, viesulas, kruša, speigas, kaitra)	5	2	1	1	10 Didelė rizika	5 Vidutinė rizika	5 Vidutinė rizika	20
Pavojingos ar ypač pavojingos žmonių užkrečiamos ligos protrūkis ar epidemija	5	1	1	4	5 Vidutinė rizika	5 Vidutinė rizika	20 labai didelė rizika	30
Teroro aktas (pavojingas radinys sabotžas, diversija)	3	2	1	2	6 Vidutinė rizika	3 Priimtina rizika	6 Vidutinė rizika	15
Oro tarša (pavojingosios medžiagos patekimas į aplinką, kietųjų dalelių padidėjimas)	3	2	1	1	6 Vidutinė rizika	3 Priimtina rizika	3 Vidutinė rizika	12

#### **IV. KLAIPĖDOS „VARPO“ GIMNAZIJOS RIZIKOS LYGIO IR JOS PRIIMTINUMO NUSTATYMAS**

**Galimi pavojai, kuriems buvo nustatyta labai didelė, didelė ir vidutinė rizika:**

1. Gaisras.
2. Pavojingos ar ypač pavojingos žmonių užkrečiamos ligos protrūkis ar epidemija.
3. Uraganas, vėtra, audra, škvalas, viesulas, kruša, speigas, kaitra.
4. Teroro aktas (pavojingas radinys, sabotažas, diversija).
5. Oro tarša (pavojingosios medžiagos patekimas į aplinką, kietųjų dalelių padidėjimas).

Šių galimų pavojų rizikos mažinimo priemonės bus numatytos gimnazijos ekstremaliųjų situacijų prevencijos priemonių plane.

**Galimi pavojai, kuriems buvo nustatyta labai didelė ir didelė rizika.**

1. Gaisras.
2. Pavojingos ar ypač pavojingos žmonių užkrečiamos ligos protrūkis ar epidemija.
3. Uraganas, vėtra, audra, škvalas, viesulas, kruša, speigas, kaitra.
4. Teroro aktas (pavojingas radinys, sabotažas, diversija).
5. Oro tarša (pavojingosios medžiagos patekimas į aplinką, kietųjų dalelių padidėjimas).

Šių galimų pavojų valdymas bus aprašytas gimnazijos ekstremaliųjų situacijų valdymo plane.

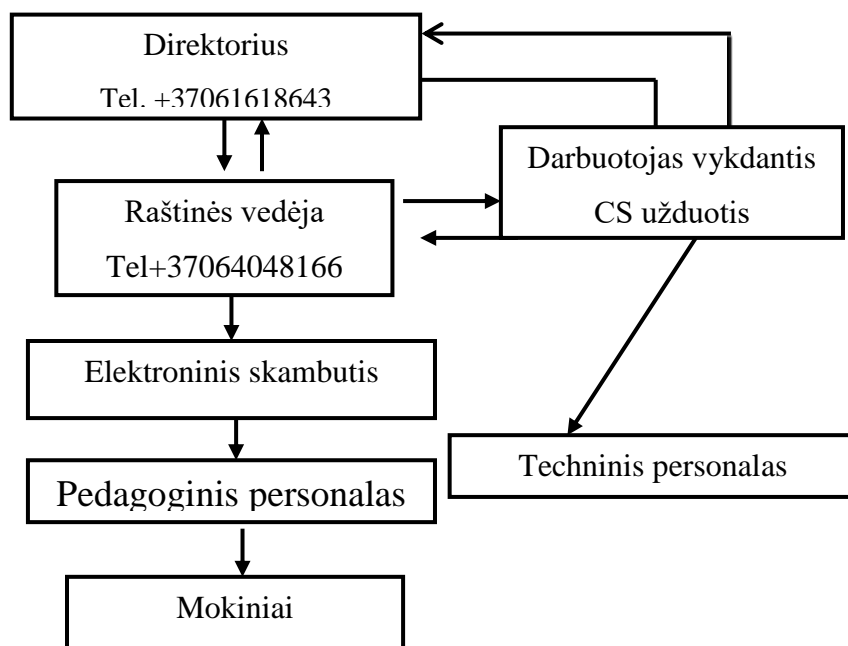
#### **V. BAIGIAMOSIOS NUOSTATOS**

Rizikos analizė peržiūrima ir prireikus atnaujinama ne rečiau kaip kartą per trejus metus arba atsiradus naujiems pavojams, pasikeitus civilinę saugą reglamentuojantiems teisės aktams ar įvykus kitiems pokyčiams, didinantiems pavojų ar ekstremaliųjų situacijų riziką ir mažinantiems mokinių, darbuotojų, lankytojų saugumą.

---

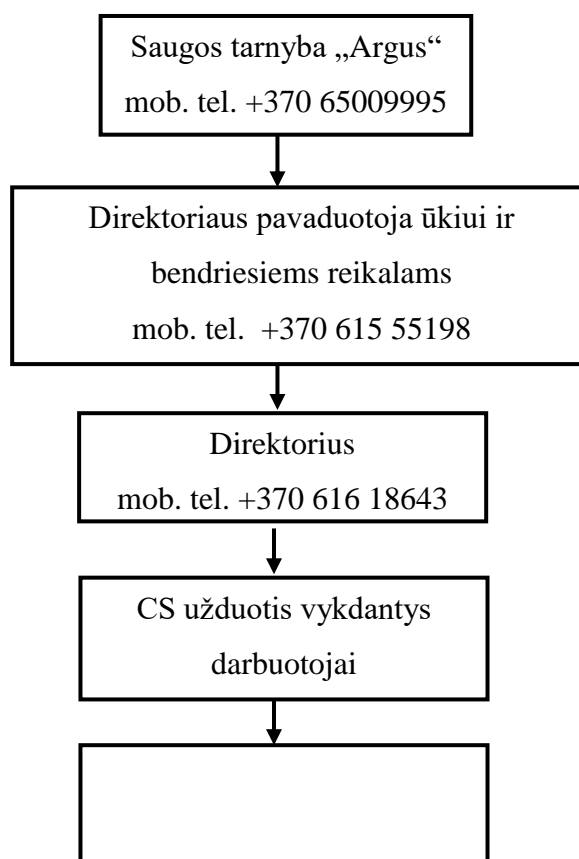
**KLAIPĖDOS "VARPO" GIMNAZIJOS ATSAKINGŲ DARBUOTOJŲ VYKLANČIŲ CS  
UŽDUOTIS KONTAKTAI**

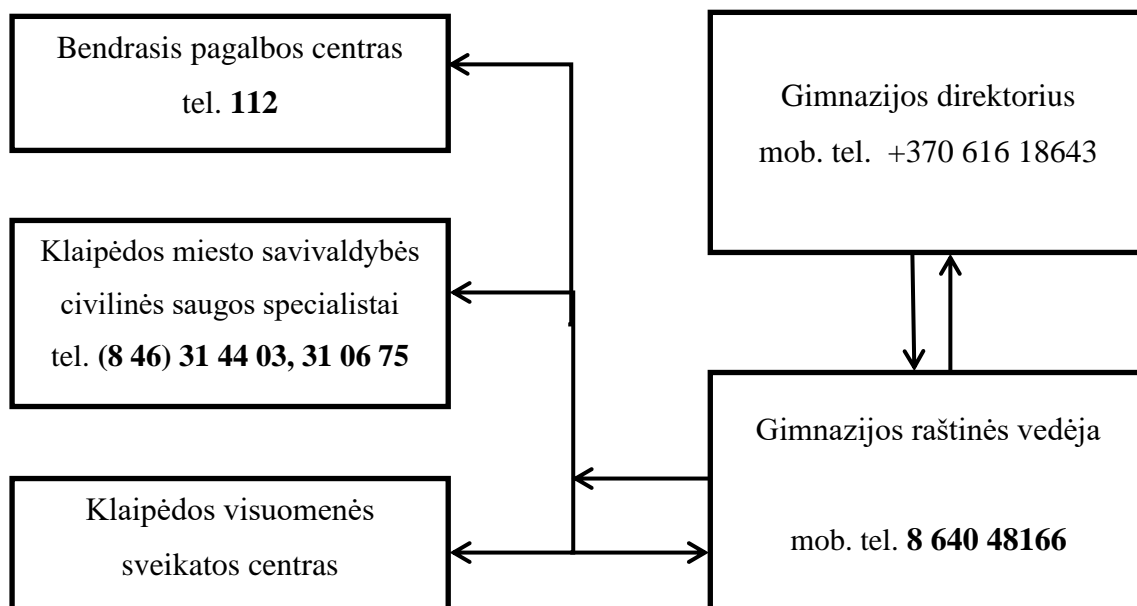
Eil. Nr.	Vardas, pavardė	Pareigybė		Telefono Nr.
1.	Rasa Mašurinienė	Direktorius	Įstaigos vadovas	867084110
2.	Irena Pluškienė	Direktoriaus pavaduotoja ugdymui	Atsakinga už evakuotų darbuotojų ir mokinių registravimą	868545663
3.	Orinta Adomavičiūtė	Direktoriaus pavaduotoja ugdymui	Už darbuotojų ir mokinių evakavimą	868490149
4.	Rima Stainienė	Direktoriaus pavaduotoja ūkiui ir bendriesiems reikalams	Atsakinga už CS, už patalpų paruošimą laikinam gyventojų priėmimui	861555198
5.	Aurelija Juknevičienė	Visuomenės sveikatos priežiūros specialistė	Atsakinga už pirmosios pagalbos suteikimą ir už asmens apsaugos priemones ir jų išdavimą	860320899
6.	Aurelija Juknevičienė	Raštinės administratorė	Atsakinga už informacijos perdavimą ir priėmimą	860320899
7.	Silvija Jonušaitytė	Socialinė pedagogė	Atsakinga už viešąją tvarką	863556611

**KLAIPĖDOS „VARPO“ GIMNAZIJOS PERSPĖJIMO IR INFORMAVIMO SCHEMA  
DARBO METU**



**KLAIPĖDOS „VARPO“ GIMNAZIJOS PERSPĖJIMO IR INFORMAVIMO SCHEMA  
NE DARBO METU**



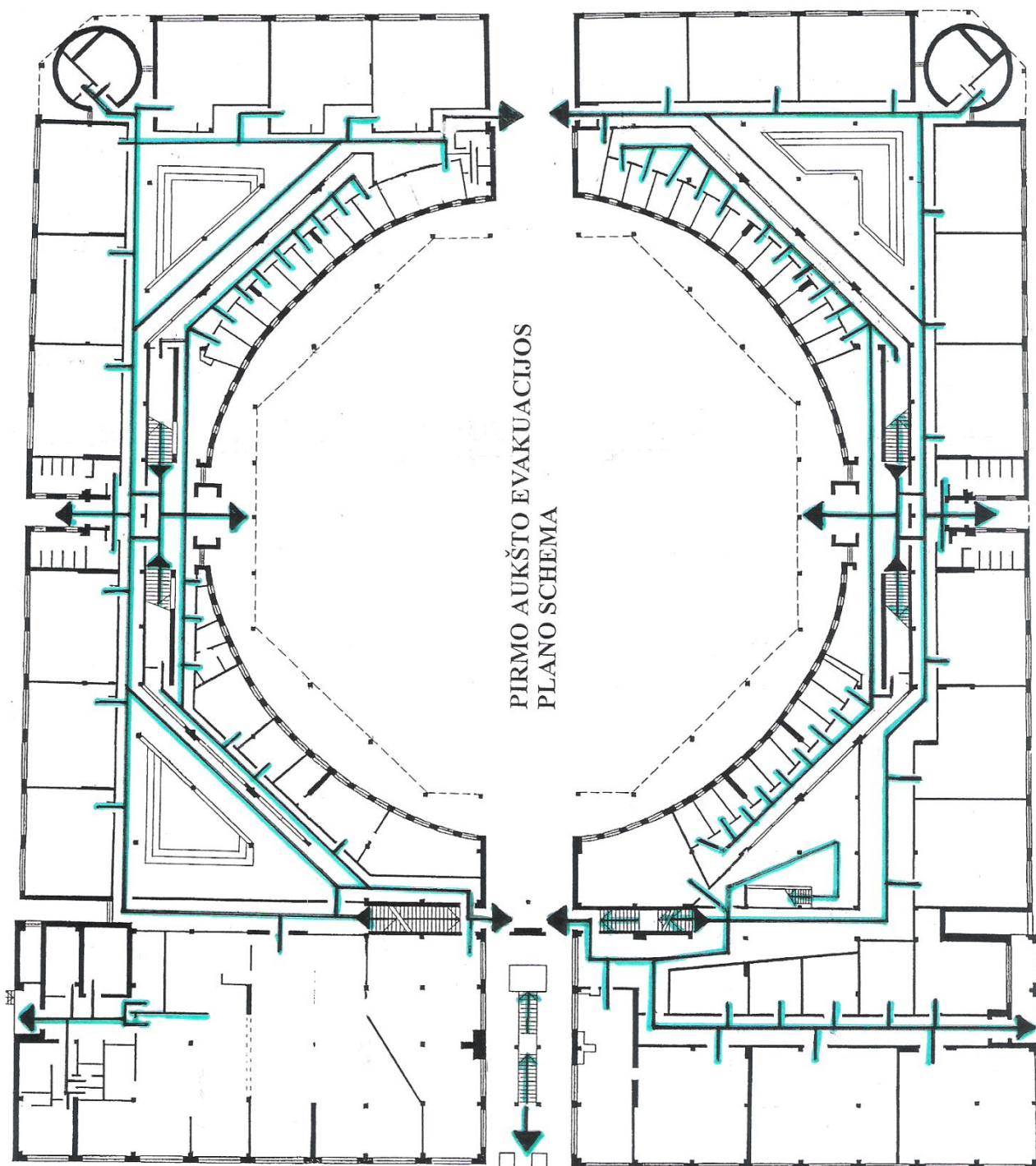
**KETIMOSI INFORMACIJA APIE ĮVYKĮ AR EKSTREMALIĄ SITUACIJĄ KLAIPĖDOS SAVIVALDYBĖJE SHEMA**

## GIMNAZIJOS EVAKAVIMO SCHEMA

### Evakuacija atliekama šia tvarka :

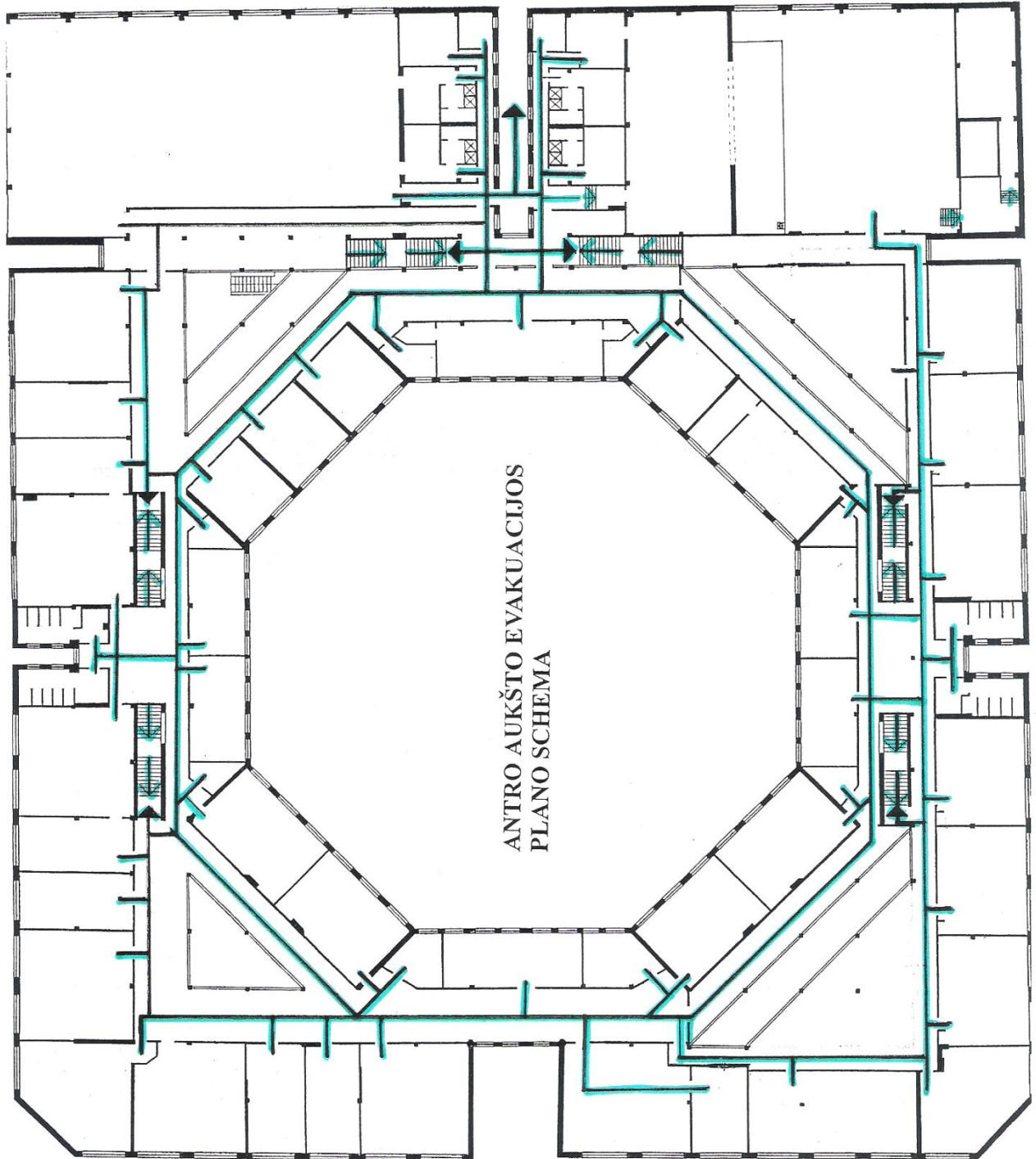
1. Susidarius ekstremaliai situacijai gimnazijoje skelbiamas pavojaus signalas: 1 ilgas (apie 5 sek.) ir 2 trumpi (maždaug po 3 sek.) skambučiai arba naudojamas ranka skambinant varpu einant koridoriais- įspėjimo signalas.
2. Signalą duoda gimnazijos budinti ar kitas gimnazijos darbuotojas, gimnazijos vadovų ar kitų atsakingų darbuotojų nurodymu.
3. Atidaro visus priešgaisrinius išėjimus (aktų salės ir sporto salės atsarginius išėjimus atrakina tuo metu dirbantys aktų ir sporto salėse mokytojai).
4. Pirmieji (darbuotojai, moksleiviai ar lankytojai) pastebėję ekstremalią situaciją praneša gimnazijos direktoriui, kuris apie susidariusią padėtį praneša specialiosioms tarnyboms tel. 112 iškviečiant specialiąsias tarnybas, nurodomas gimnazijos adresas, kokia yra situacija ir kas pranešė.
5. Nuskambėjus pavojaus signalui, nutraukiami visi užsiėmimai ir darbuotojai bei tuo laiku nedirbantys su mokiniais mokytojai, iki atvyks specialiosios tarnybos, imasi aktyvių veiksmų likviduojant pavojaus židinį arba jį izoliuojant.
6. Elektrikas išjungia elektros tiekimą elektros skydinėje.
7. Raktai nuo atsarginių išėjimų yra pas gimnazijos budinčią (patalpas prižiūrinčius darbuotojus).
8. Už įstaigos darbuotojų ir moksleivių evakavimą atsakingas įstaigos direktorius. Jeigu evakuacijos mastai dideli (gamtinio, ekologinio ekstremalaus įvykio atveju), evakavimą gali koordinuoti savivaldybės ESK.
9. Gavus nurodymą evakuotis, visi darbuotojai ir mokiniai pasiima asmeninius daiktus, iš patalpų išjungia elektrą ir elektros prietaisus, uždaro langus, orlaides, išjungia elektrinius prietaisus, kompiuterius, užsuka vandenį, patalpos paliekamos nerakintos ir nustatytais maršrutais (pagal priešgaisrinės saugos evakuacijos schemas) renkasi mokyklos stadione.
10. Darbuotojai, dirbantys su svarbiais dokumentais, juos pasiima ir be panikos išeina iš patalpų.
11. Įstaigoje saugūs, tvarkingi ir laisvi evakuaciniai išėjimų keliai. Pagrindinis evakuacijos kelias- laiptinė, tiesioginiai keliai koridoriai. Ant evakuacinių išėjimų durų yra žalios spalvos nurodomieji ženklai „Išėjimas“, rodantys išėjimo kryptį (priedas).
12. Už mokinių evakuaciją atsakingi mokytojai. Jie ramiai praneša mokiniams apie evakuaciją, patys pasiima ir liepia mokiniams pasiimti svarbiausius dokumentus, savo asmeninius daiktus (žiemą esant galimybei aprangą) ir skubiai eina evakuaciniais išėjimais iš Gimnazijos patalpų. Jei visi evakuaciniai keliai vienodai saugūs- nematyti nei ugnies, nei dūmų- eina per artimiausi evakuacinį išėjimą. Jei reikia eiti per uždūmintą patalpą- eina pasilenkus po dūmais, prisidengus veidą, arba šliaužia.
13. Evakuacija iš pagrindinio gimnazijos pastato II aukšto:
  - Iš 221-229 kabinetų – laiptine žemyn pro išėjimą rytų pusėje, nusileidžiant nuo 2-o aukšto pro 1-o aukšto budinčią, pro gimnazijos kiemą į gimnazijos stadioną.
  - Iš 215-222 kabinetų ir aktų salės – laiptine žemyn pro išėjimą rytų pusėje, nusileidžiant nuo 2-o aukšto pro 1-o aukšto budinčią, pro gimnazijos kiemą arba pro tualetus evakuacinį šoninį išėjimą ir į gimnazijos stadioną.
  - Iš 224-251 kabinetų – laiptine žemyn pro išėjimą vakarų pusėje, nusileidžiant nuo 2-o aukšto pro 1-o aukšto budinčią, pro gimnazijos kiemą arba pro tualetus evakuacinį šoninį išėjimą ir į gimnazijos stadioną.

- Iš 201-205 kabinetų – laiptine žemyn pro išėjimą vakarų pusėje, nusileidžiant nuo 2-o aukšto pro 1-o aukšto budinčią, pro gimnazijos kiemą arba pro tualetus evakuacinį šoninį išėjimą ir į gimnazijos stadioną.
  - Iš choreografijos salės ir 210-214-kabinetų – pro choreografijos salės evakuacinį išėjimą į lauką, laiptine žemyn, pro vartus, į gimnazijos stadioną.
  - Iš 206-208 kabinetų- pro sporto salės evakuacinį išėjimą į lauką, laiptine žemyn, pro vartus, į gimnazijos stadioną.
  - Iš persirengimo kambarių, sporto salės, treniruoklių salės- pro sporto salės evakuacinį išėjimą į lauką, laiptine žemyn, pro vartus, į gimnazijos stadioną.
- 12.1. Evakuacija iš pagrindinio gimnazijos pastato I aukšto vakarų pusėje:
- Iš 101 -107 kabinetų, administracinių ir pagalbinių patalpų – pro evakuacinį išėjimą (tarp 101 ir 102 kabinetų) pro pagrindinius vartus į gimnazijos stadioną.
  - Iš 108- 110 kabinetų – pro evakuacinį šoninį (tarp tualetų) išėjimą į gimnazijos stadioną.
  - Iš 111- 113 kabinetų - pro šoninį evakuacijos (prie rūšio) išėjimą į gimnazijos stadioną.
  - Iš bibliotekos- pro šoninį evakuacijos (prie rūšio) išėjimą į gimnazijos stadioną.
  - Iš technologijų dirbtuvių (medžio, metalo, mergaičių technologijos) – pro išėjimą, prie medžio dirbtuvių, į gimnazijos stadioną.
- 12.2. Evakuacija iš pagrindinio gimnazijos pastato I aukšto rytų pusėje:
- Iš raštinės ir 121-122 kabinetų – pro išėjimą prie rūšio (prie svetainės), pro vartus į gimnazijos stadioną.
  - Iš 123 - 131 kabinetų – pro evakuacinį šoninį (tarp tualetų) išėjimą į gimnazijos stadioną.
  - Iš valgyklos – pro svetainės išėjimą ,prie rūšio evakuacinį išėjimą, tarnybinį išėjimą į gimnazijos stadioną.
14. Po evakuacijos, jeigu tai nekelia pavojaus, patalpas patikrina ir įsitikina, ar nėra likusių žmonių:
- Pagrindinio gimnazijos pastato I aukšto kabinetus – gimnazijos budintis, administracija.
  - Visų kitų kabinetų ir patalpų – kabinetus ir patalpas valantys ir prižiūrintys darbuotojai, administracija.
  - Valgyklos patalpas – valgyklos savininkė.
15. Atsakingi darbuotojai už gelbėjimo darbų organizavimą privalo patikrinti ar visi darbuotojai, moksleiviai ir lankytojai evakuoti iš pastato (ar nieko neliko klasėse, tualetuose, salėse ir kt. patalpose), užtikrinti efektyvią žmonių evakuaciją. Apie tai, kad patalpos patikrintos ir jose nėra/yra žmonių, tikrinę patalpas darbuotojai praneša gimnazijos vadovams.
16. Mokytojai, išvedę mokinius į saugią vietą, patikrina buvusių klasėje iš išėjusių mokinių skaičių. Nustatę, kad ne visi buvę klasėje mokiniai susirinko į nurodytą vietą, praneša gimnazijos vadovams.
17. Susitikimo vietoje mokytojai turi užtikrinti tvarką ir ramybę, kol visi mokiniai bus suskaičiuoti.
18. Viešąją tvarką palaiko socialinis pedagogas ir mokytojai.
19. Gimnazijos vadovai, gavę mokytojų pranešimus, kad ne visi mokiniai susirinko į nurodytą vietą, organizuoja mokinių paiešką, informuoja specialiąsias tarnybas.
20. Sprendimą dėl evakuotųjų grįžimo į nuolatines vietas priima įstaigos direktorius.
21. Į gimnazijos patalpas galima grįžti tik nuskambėjus skambučiui arba gavus gimnazijos vadovų, ar specialiųjų tarnybų leidimą. Į patalpas turi sugrįžti visi mokiniai.



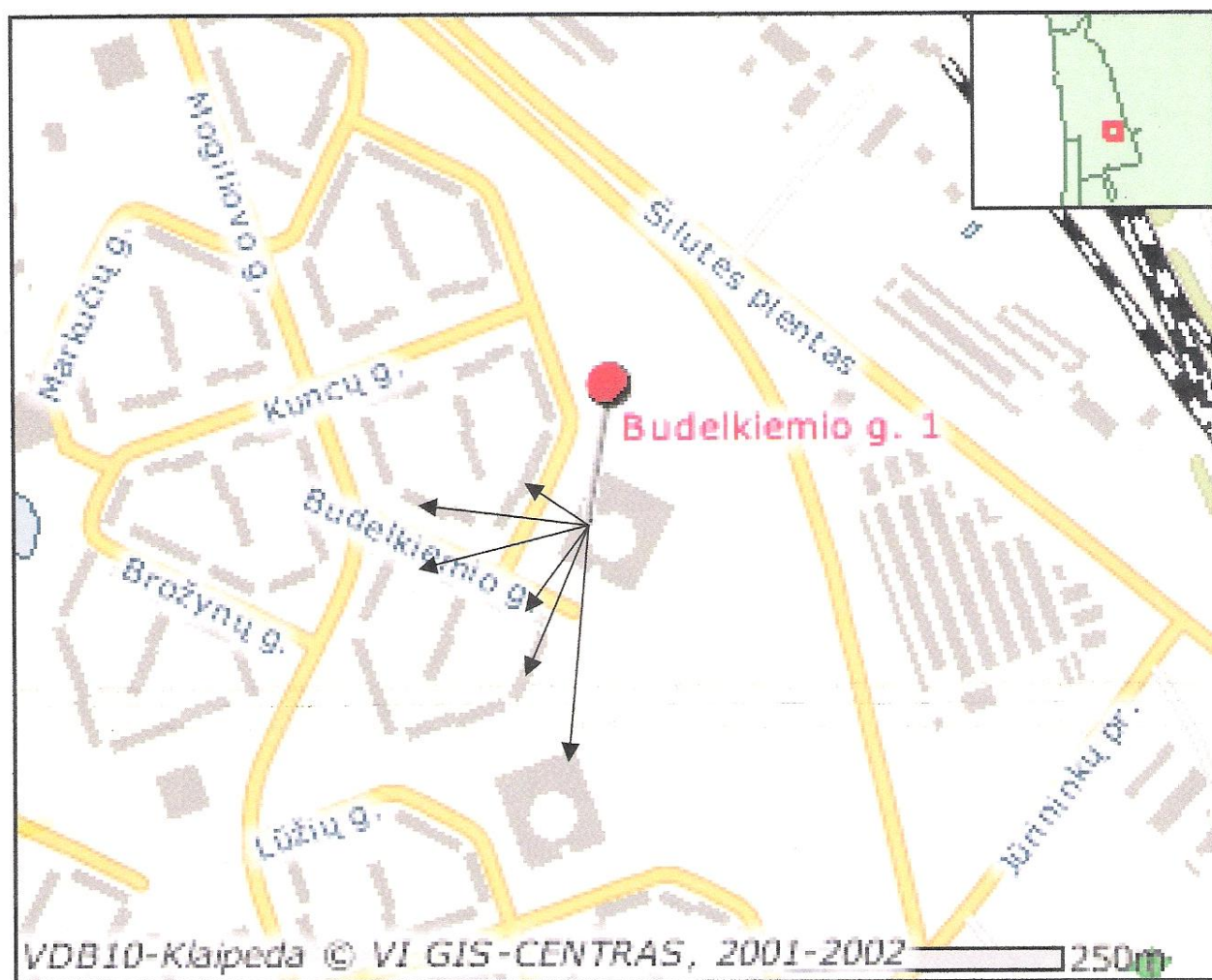
PIRMO AUKŠTO EVAKUACIJOS  
PLANO SCHEMA

- - gesintuvas
- - gaisto signalizacijos mygtukas
- ▲ - elektros skydelis
- ☎ - telefonas



- gesintuvas
- gaisto signalizacijos mygtukas
- elektros skydelis
- telefonas

## KLAIPĖDOS „VARPO“ GIMNAZIJOS PADĖTIS KLAIPĖDOS MIESTO PLANE

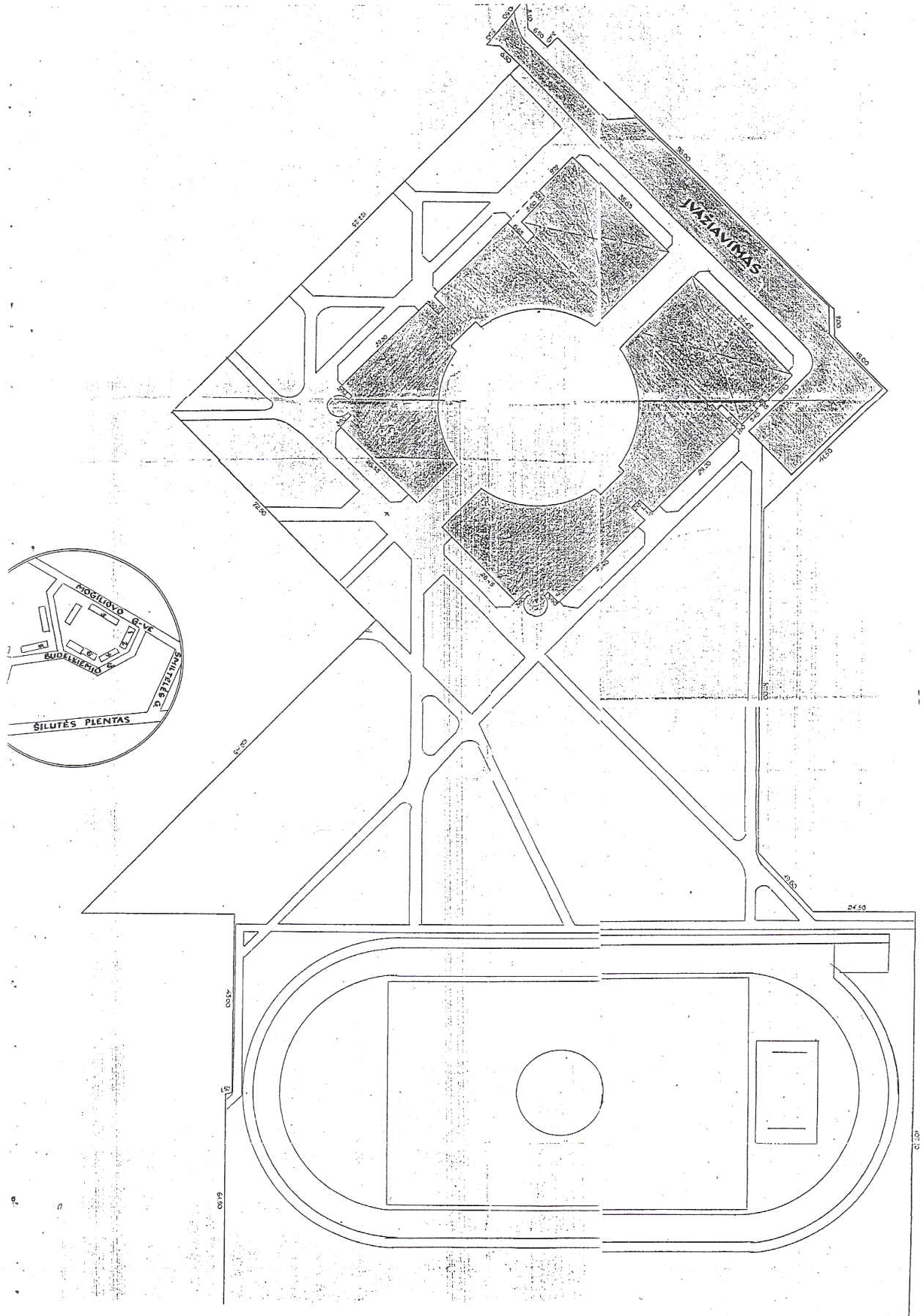


Atstumas iki :

Stulpino mokyklos	220 m.
Budelkiemio 9	110 m.
Budelkiemio 14	70 m.
Budelkiemio 16	130 m.
Budelkiemio 19	130 m.

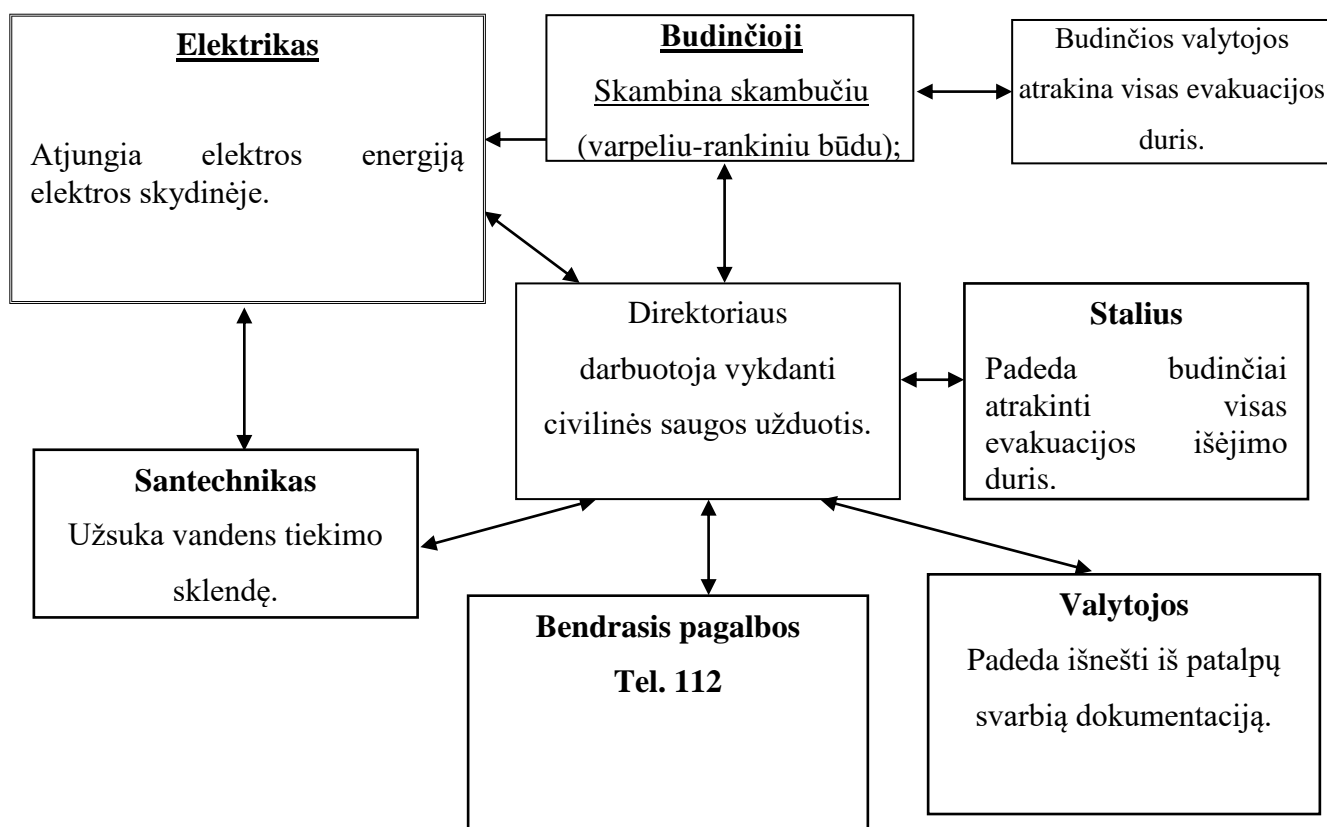
# SUSIRINKIMO VIETA

9 priedas

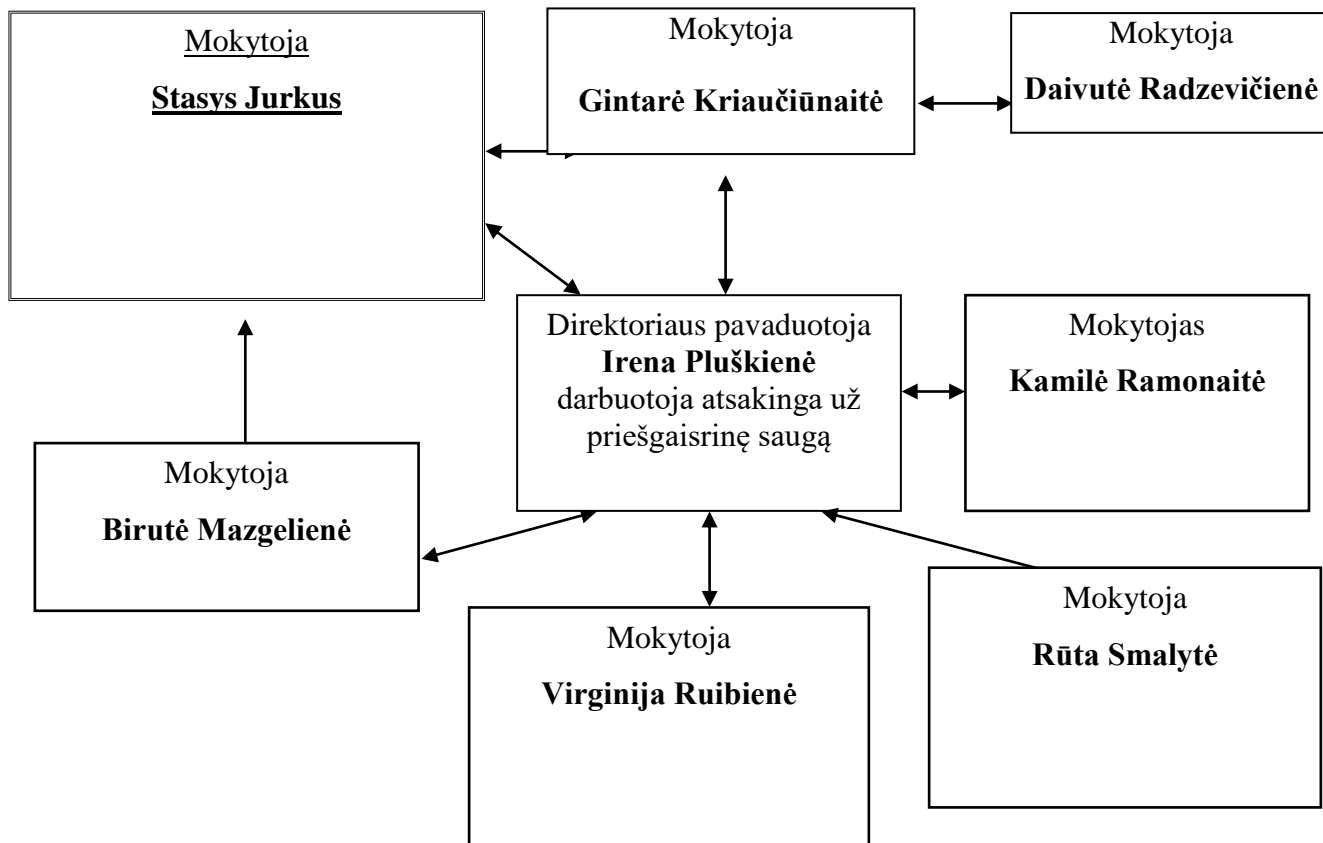




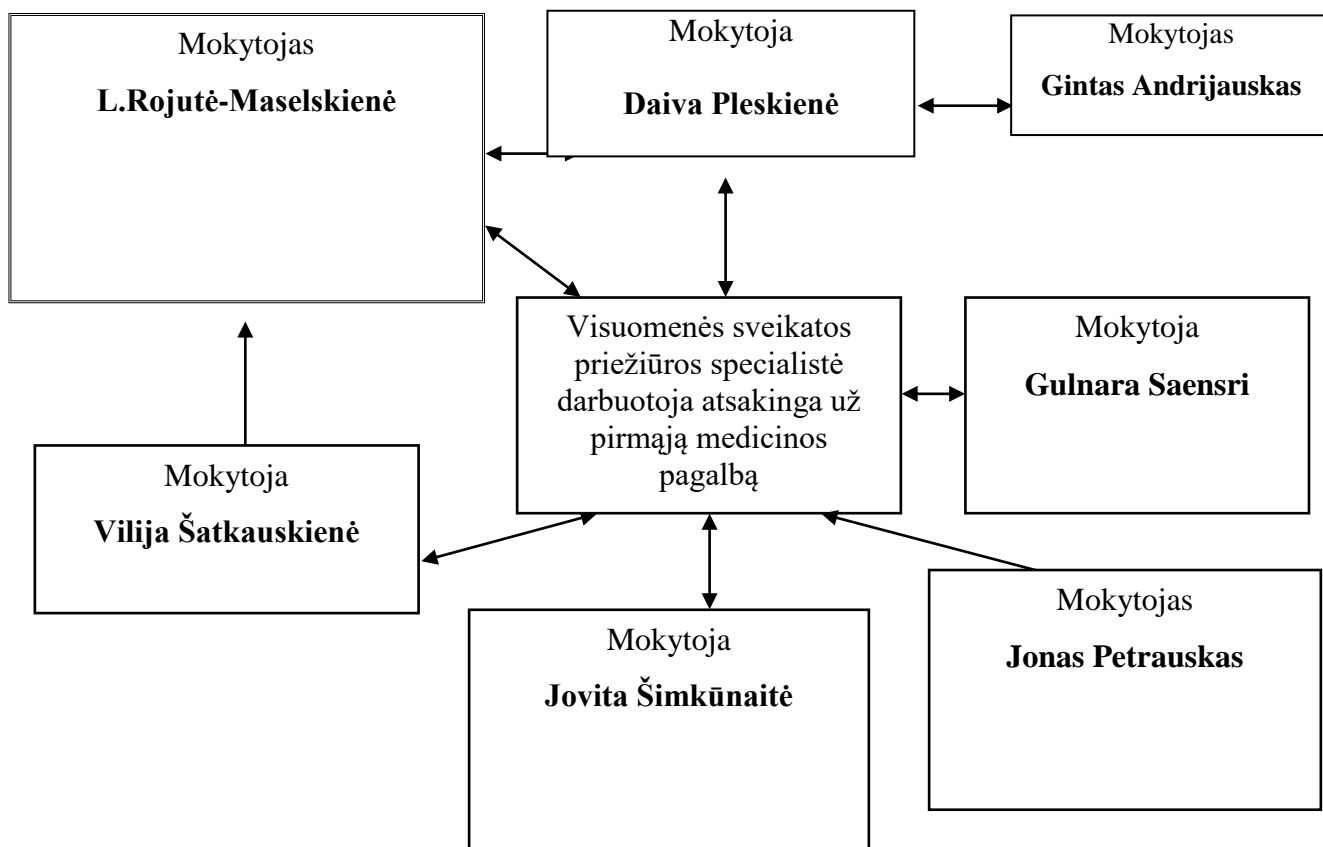
**Klaipėdos “Varpo” gimnazijos valdymo  
ekstremalios situacijos atveju organizavimas**



**Klaipėdos “Varpo” gimnazijos viešosios tvarkos palaikymo ir žmonių evakavimo pavoju atvejais organizavimas**



**Klaipėdos “Varpo” gimnazijos viešosios tvarkos palaikymo ir žmonių evakavimo pavojų  
atvejais organizavimas**





Eil. Nr.	Veiksmų pavadinimas	Vykdymo laikas	Atsakingas vykdytojas, remiančios institucijos	Vykdymo trukmė															
				valandos								paros				mėnesiai			
				1	2	4	6	8	10	12	16	18	24	1	2	3	....	1	2
2.3.	Tarnybų informavimas	2 min.	Raštinės administratorius	X															
<b>3.</b>	<b>Ūkio subjekto, kitos įstaigos darbuotojų ir lankytojų apsaugos organizavimo priemonės gresiant įvykiui ar jam įvykus</b>																		
3.1.	Nurodymas iš pastato evakuoti mokinius, darbuotojus, lankytojus	1 min.	Direktorius	X															
3.2.	Mokinių, darbuotojų, lankytojų evakuacija	20 min.	Direktoriaus pavaduotoja ūkiui ir bendriesiems reikalams	X															
<b>4.</b>	<b>Gresiančių ar įvykusių įvykių likvidavimo ir jų padarinių šalinimo organizavimas ir koordinavimo priemonės</b>																		
4.1.	Avarinių situacijų, įvykių ar ekstremaliųjų įvykių kilimo tikimybės mažinimas	20 min.	Direktorius, direktoriaus pavaduotoja ūkiui ir bendriesiems reikalams,	X															
4.2.	Ekstremaliosios situacijos padarinių mažinimas	40 min.	Direktorius, direktoriaus pavaduotoja ūkiui ir bendriesiems reikalams, visuomenės	X															

Eil. Nr.	Veiksmų pavadinimas	Vykdymo laikas	Atsakingas vykdytojas, remiančios institucijos	Vykdymo trukmė																
				valandos								paros				mėnesiai				
				1	2	4	6	8	10	12	16	18	24	1	2	3	....	1	2	3
			sveikatos specialistė																	
4.3.	Darbuotojų aprūpinimas apsaugos priemonėmis	20 min.	Direktoriaus pavaduotoja ūkiui ir bendriesiems reikalams, visuomenės sveikatos specialistė	X																
4.4.	Išpėti darbuotojus apie galinčius kilti pavojus (gaisrą, uraganą, terorą, oro taršą, užkrečiamas ligas)	40 min.	Direktoriaus pavaduotoja ūkiui ir bendriesiems reikalams	X																
4.5.	Civilinės saugos pratybų mokymo organizavimas	120 min.	Direktoriaus pavaduotoja ūkiui ir bendriesiems reikalams		X															
<b>5.</b>	<b>Savivaldybės ekstremaliųjų situacijų valdymo plane nurodytų užduočių vykdymo organizavimo priemonės</b>																			
5.1.	Kolektyvinės apsaugos statinio paruošimo evakuojamiems gyventojams priimti	240 min.	Direktorius, direktoriaus pavaduotoja ūkiui ir bendriesiems reikalams, direktoriaus			X														

Eil. Nr.	Veiksmų pavadinimas	Vykdymo laikas	Atsakingas vykdytojas, remiančios institucijos	Vykdymo trukmė																			
				valandos								paros				mėnesiai							
				1	2	4	6	8	10	12	16	18	24	1	2	3	....	1	2	3	....		
			pavadootojos ugdymui																				
5.2.	Gyvenamų patalpų paskirstymas	240 min.	Direktoriaus pavadootoja ugdymui			X																	
5.3.	Pagalbinių patalpų paskirstymas		Direktoriaus pavadootoja ūkiui ir bendriesiems reikalams,			X																	
5.4.	Patalpų paruošimo evakuojamiems gyventojams priimti, komandų sudarymas	240 min.	Sudaryta 11 komandų už tam tikrą sritį. Visą darbą koordinuoja gyventojų priėmimo komisija			X																	
5.5.	Maitinimo organizavimas	240 min.	Maitinimo organizatorius			X																	
5.6.	Patalpų valymo, šiukšlių išvežimo tvarka, dezinfekavimo paruošimas	120 min.	Direktoriaus pavadootoja ūkiui ir bendriesiems reikalams		X																		
5.7.	Materialinių priemonių poreikio paruošimas	120 min.	Direktoriaus pavadootoja ūkiui ir bendriesiems reikalams, direktoriaus pavadootoja ugdymui		X																		
<b>6.</b>	<b>Veiklos</b>	<b>tęstinumo</b>	<b>užtikrinimo</b>																				

Eil. Nr.	Veiksmų pavadinimas	Vykdyto laikas	Atsakingas vykdytojas, remiančios institucijos	Vykdyto trukmė																
				valandos								paros				mėnesiai				
				1	2	4	6	8	10	12	16	18	24	1	2	3	....	1	2	3
	<b>priemonės</b>																			
6.1.	Pagal peržiūrėtą galimų pavojų ir ekstremaliųjų situacijų rizikos analizę prireikus pakoreguoti ekstremaliųjų situacijų valdymo planą.	120 min.	Direktoriaus pavaduotoja ūkiui ir bendriesiems reikalams		X															
<b>7.</b>	<b>Kitos priemonės</b>																			
7.1.	Įsigyti priemonių CS mokymui, pratyboms bei kitiems renginiams		Direktorius																	X

Direktoriaus pavaduotoja ūkiui ir bendriesiems reikalams

Rima Stainienė



## BENDRADARBIAVIMO SUTARTIS

Dėl laikinų patalpų suteikimo įvykus įstaigoje ekstremaliai situacijai

2016 m. gegužės 23 d. Nr. 91  
Klaipėda

Klaipėdos „Varpo“ gimnazija (juridinio asmens kodas 190451324), atstovaujama direktorės Rasos Mašurininės, veikiančios pagal įstaigos nuostatus, patvirtintus Klaipėdos miesto savivaldybės tarybos sprendimu 2013 m. birželio 27 d. Nr. T2-167, iš vienos pusės, ir Klaipėdos Liudviko Stulpino progimnazija, atstovaujama direktorės Dianos Čedavičienės (juridinio asmens kodas 190451477), veikiančios pagal įstaigos nuostatus, patvirtintus Klaipėdos miesto savivaldybės tarybos sprendimu 2012 m. rugpjūčio 23 d. Nr. AD1-1973, iš kitos pusės (toliau kartu vadinamos Šalimis, o kiekviena atskirai- Šalimi), sudarė šią bendradarbiavimo sutartį:

1. Suteikti laikinai patalpas moksleiviams ir darbuotojams, evakavus juos iš pavojingos zonos.
2. T e i k t i reikalingą pirmą medicininę pagalbą nukentėjusiems.
3. P a d ė t i organizuoti gelbėjimo ir ekstremalių situacijų padarinių šalinimo darbus.

Sutartis įsigalioja nuo pasirašymo dienos.

Klaipėdos „Varpo“ gimnazija  
direktorė  
Rasa Mašurininė



Klaipėdos Liudviko Stulpino progimnazija  
direktorė  
Diana Čedavičienė





## KLAIPĖDOS „VARPO“ GIMNAZIJOS DIREKTORIUS

### ĮSAKYMAS DĖL KLAIPĖDOS „VARPO“ GIMNAZIJOS VALDYMO EKSTREMALIOS SITUACIJOS VALDYMO ORGANIZAVIMO

2016 m. rugpjūčio 19 d. Nr. V-64  
Klaipėda

Vadovaudamasi Lietuvos Respublikos Civilinės saugos įstatymo (Žin., 2004, Nr. 28-872, 2004-02-21),

sudarau ekstremalios situacijos valdymo schemą::

1. Irena Pluškienė, direktoriaus pavaduotoją ugdymui, atsakinga už priešgaisrinę saugą;
2. Orinta Adomavičiūtė, direktoriaus pavaduotoją ugdymui, atsakinga už viešosios tvarkos palaikymą ir žmonių evakavimą;
3. Linara Jonikienė, raštinės vedėja ir ekonomikos mokytoja, atsakinga už ryšius ir informavimą;
4. Silva Jonušaitytė, socialinė pedagogė, atsakinga už pirmąją medicinos pagalbą.

Direktorė



Rasa Mašuriniene

Parengė  
direktoriaus pavaduotoja ūkiui ir bendriesiems reikalams

Rima Stainienė, tel. 300635  
2016-08-19



**KLAIPĖDOS „VARPO“ GIMNAZIJOS  
DIREKTORIUS**

**ĮSAKYMAS  
DĖL CIVILINĖS SAUGOS EKSTREMALIŲ SITUACIJŲ VALDYMO PLANO  
TVIRTINIMO**

2016 m. gegužės 19 d. Nr. V-53  
Klaipėda

Vadovaudamasis LR Civilinės saugos įstatymo (Žin., 1998, Nr. 115-3230, 2009, Nr. 159-7207) 16 straipsnio 9 punkto reikalavimais:

1. Tvirtinu Klaipėdos „Varpo“ gimnazijos Civilinės saugos ekstremaliųjų situacijų valdymo planą (pridedama).

2. Pripažįstu netekusiu galios Klaipėdos „Varpo“ gimnazijos direktoriaus 2014 m. balandžio 7 d. įsakymo Nr. V-34 „Dėl civilinės saugos ekstremaliųjų situacijų valdymo plano patvirtinimo“.

3. Nurodau atsakingam darbuotojui už civilinę saugą Rimai Stainienei direktoriaus pavaduotojai ūkiui ir bendriesiems reikalams organizuoti šio plano įgyvendinimą, vykdymo priežiūrą ir taisymą.

Direktorė



Rasa Mašuriniene

Parengė  
direktoriaus pavaduotoja ūkiui ir bendriesiems reikalams

Rima Stainienė, tel. 300635  
2016-05-19



**KLAIPĖDOS „VARPO“ GIMNAZIJOS  
DIREKTORIUS**

**ĮSAKYMAS  
DĖL ATSAKINGŲ UŽ PATALPŲ PARUOŠIMĄ LAIKINAM GYVENTOJŲ PRIĖMIMUI  
ASMENŲ SKYRIMO**

2016 m. rugpjūčio 19 d. Nr. V-63  
Klaipėda

Vadovaudamasi Klaipėdos miesto savivaldybės administracijos direktoriaus 2016 m. vasario 29 d. įsakymu Nr. A01-577 „Dėl minimalaus kolektyvinės apsaugos statinių poreikio ir apsaugomų Klaipėdos miesto savivaldybės gyventojų skaičiaus nustatymo ir patvirtinimo“, skiriu atsakingus asmenis už patalpų paruošimą laikinam gyventojų priėmimui:

1. Rimą Stainienę, direktoriaus pavaduotoją ūkiui ir bendriesiems reikalams;
2. Ireną Pluškiene, direktoriaus pavaduotoją ugdymui;
3. Pripažįstu netekusiu galios direktoriaus 2015 m. sausio 15 d. įsakymą Nr. V-2 „Dėl atsakingų už patalpų paruošimą laikinam gyventojų priėmimui asmenų skyrimo“.

Direktore



Rasa Mašuriniene

Parengė  
Direktoriaus pavaduotoja ūkiui ir bendriesiems reikalams

Rima Stainienė, tel. 300635  
2016-08-19

## KLAIPĖDOS „VARPO“ GIMNAZIJOS CIVILINĖS APSAUGOS STATINIO PATALPOS

<b>Istaigos pavadinimas</b>	<b>I aukštas (kabinetai)</b>	<b>II aukštas (kabinetai)</b>
Klaipėdos „Varpo“ gimnazija Budelkiemio g. 7, LT-95245, Klaipėda	102-103-104-106-107- 108-109-110-111-112- 113-114-115-116-119- 120-121-122-123-124- 125-126-128-129-130	201-202-203-204-205- 206-207-208-210-212- 213-214-215-216-217- 218-219-220-221-222- 223-224-225-226-227- 228-229-230-231-232- 233-234-235-236-237- 238-239-241-243-245- 247-249-251
<b>Patalpų plotas m<sup>2</sup></b>	<b>1680</b>	<b>2801,59</b>